

# บทบาทองค์การปกครองส่วนท้องถิ่น ประเทศฟินแลนด์

## Role of LAOs in Finland



ที่มา :Pinterest

จัดทำโดย  
กลุ่มงานวิชาการและวิจัยเพื่อการพัฒนาท้องถิ่น  
กองพัฒนาและส่งเสริมการบริหารงานท้องถิ่น  
กรมส่งเสริมการปกครองท้องถิ่น



# สารบัญ

1 ข้อมูลพื้นฐาน

2 ระบบการปกครองท้องถิ่น

5 รัฐสวัสดิการของประเทศฟินแลนด์

6 การจัดเก็บรายได้ของประเทศฟินแลนด์

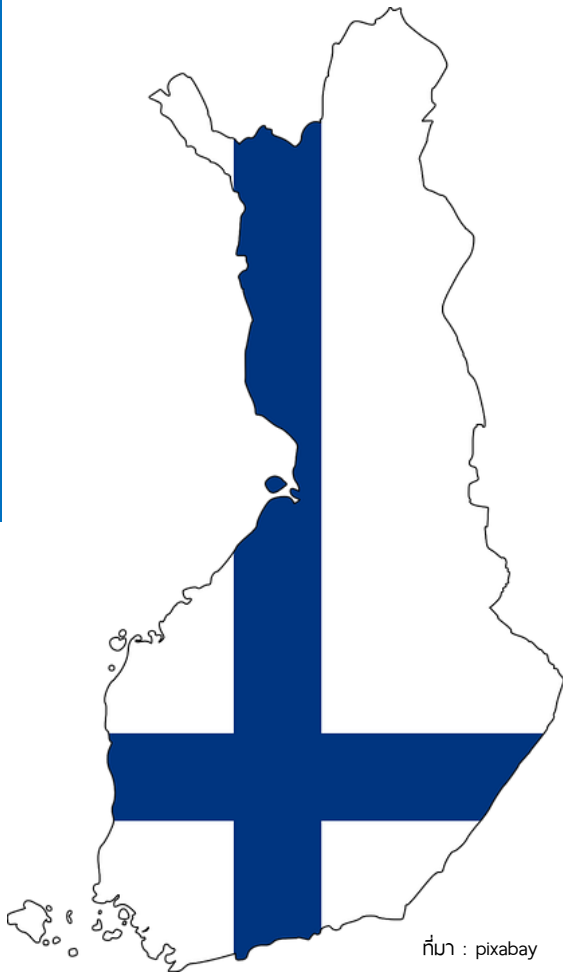
7 บทบาทหน้าที่ท้องถิ่นของประเทศฟินแลนด์

- ด้านการจัดบริการสาธารณะ

- ด้านสวัสดิการและสังคม

38 ข้อเสนอในการนำนโยบาย/นวัตกรรม มาปรับใช้กับประเทศไทย

# ประเทศฟินแลนด์



เมืองหลวง

เฮลซิงกิ

พื้นที่

338,145 ตร.กม

ประมาณร้อยละ 66 ของไทย

ประชากร

5.5 ล้านคน

ศาสนา

คริสต์ร้อยละ 76.4

(นิกายลูเทอแรน, กรีกออร์ทอดอกซ์ และนิกายอื่นๆ)

ไม่นับถือศาสนาใดๆ ร้อยละ 21

GDP

275.9 พันล้านดอลลาร์สหรัฐ

รายได้เฉลี่ย

3,300 ยูโร หรือ 109,000 บาท

อัตราการว่างงาน

ภาษีเงินได้ 6 - 31.25 %

ภาษีที่จัดเก็บโดยเทศบาล 16.5 - 22.5 %

ภาษาราชการ

ภาษาฟินนิช และ สวีดิช

อายุคาดเฉลี่ย

81.87 ปี

อัตราการว่างงาน

6.1 %

# ระบบการปกครองท้องถิ่น

## ความเป็นมาของการปกครองท้องถิ่น

รูปแบบการปกครองท้องถิ่นมีมาตั้งแต่สมัยยุคกลางและช่วงที่ฟื้นฟูศิลปวิทยาการภายใต้การปกครองของอาณาจักรสวีเดนและรัสเซีย หลังจากได้รับอิสรภาพในปี ค.ศ. 1917 รัฐธรรมนูญฉบับปี ค.ศ. 1919 ได้จัดให้มีเทศบาลที่ปกครองตนเองขึ้น โดยเทศบาลในขณะนั้นมีบทบาทค่อนข้างจำกัด ต่อมาเมื่อมีการพัฒนาเป็นรัฐสวัสดิการ เทศบาลจึงมีบทบาทมากขึ้นในการจัดบริการสาธารณะ ตั้งแต่ช่วงปี ค.ศ. 1980 เป็นต้นมา กระแสส่งเสริมความเป็นอิสระของท้องถิ่นมากยิ่งขึ้นโดยการปฏิรูปการเงินท้องถิ่นและการลดอำนาจของรัฐบาลกลาง



## โครงสร้างระบบท้องถิ่นประเทศฟินแลนด์

การบริหารปกครองประเทศแบ่งเขตปกครองเป็น 19 เขตและมีเทศบาลเป็นองค์กรปกครองส่วนท้องถิ่น ทั่วประเทศมีเทศบาลทั้งหมด 311 แห่ง เทศบาลถือเป็นหน่วยงานที่ปกครองตนเอง โดยอำนาจสูงสุดอยู่ที่สภาท้องถิ่นที่มาจากการเลือกตั้งของประชาชนในเขตพื้นที่นั้นๆ ท้องถิ่นมีหน้าที่จัดบริการสาธารณะพื้นฐานให้แก่ประชาชน ในพื้นที่บริการสาธารณะที่สำคัญ ได้แก่ สวัสดิการสังคม และสุขภาพ การศึกษา วัฒนธรรมสิ่งแวดล้อม และโครงสร้างทางเทคนิค

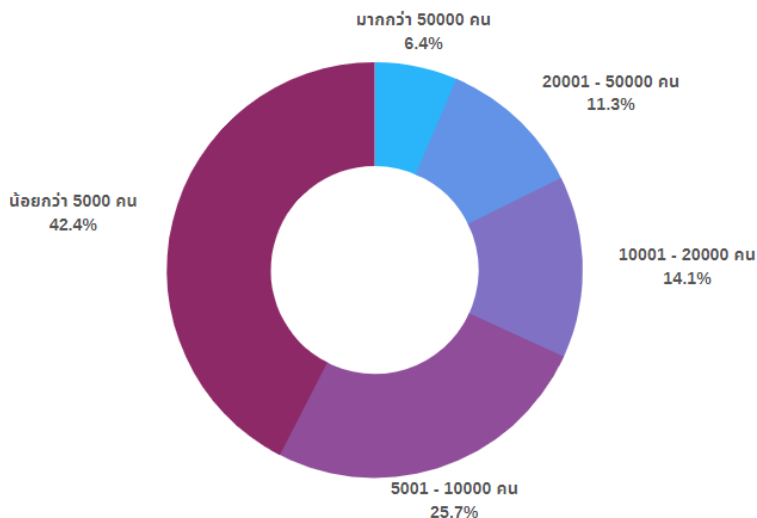
หน่วยงานภายในเทศบาลประกอบไปด้วย

- 1) สภาท้องถิ่น ที่ได้รับการเลือกตั้งโดยตรงจากประชาชน
- 2) ฝ่ายบริหารท้องถิ่น มีหน้าที่บริหารเทศบาล
- 3) คณะกรรมการเทศบาล มีหน้าที่ตรวจสอบการบริหารและการเงินของท้องถิ่น



ที่มา : vectorstoc

### • จำนวนเทศบาล (แบ่งตามขนาด)



## เทศบาลมีหน้าที่รับผิดชอบที่หลากหลาย ดังนี้

- การศึกษา (จนถึงมัธยมปลาย/อาชีวศึกษา)
- สุขภาพ (การป้องกันการดูแลสุขภาพพื้นฐานและเฉพาะทางด้านทันตกรรม รวมถึงโรงพยาบาล)
- การบริการทางสังคม (ผู้สูงอายุ ผู้พิการ และการดูแลเด็ก)
- การวางแผนผังเมืองและที่ดิน
- น้ำและพลังงาน
- การจัดการขยะ
- การดูแลโครงสร้างพื้นฐาน
- การปกป้องสิ่งแวดล้อม



ที่มา : vector stoc

# รัฐสวัสดิการของประเทศฟินแลนด์



ที่มา : vector stoc

## รัฐสวัสดิการ

ฟินแลนด์เป็นรัฐสวัสดิการ ซึ่งเป็นการใช้แนวคิดด้านการปกครองซึ่งรัฐให้การคุ้มครองและส่งเสริมความเป็นอยู่ที่ดีทางเศรษฐกิจและสังคมของพลเมืองของตน โดยอาศัยหลักความเสมอภาคของโอกาส การกระจายความมั่งคั่งอย่างเท่าเทียมกันและความรับผิดชอบต่อสาธารณะชนแก่ผู้ไม่สามารถได้รับความเป็นอยู่ที่ดีได้ การที่รัฐจะทำอย่างนี้ได้รัฐต้องมีการเก็บภาษีในอัตราสูงมากแล้วนำมาแบ่งสรรปันส่วน โดยการเก็บภาษีดังกล่าวปกติจะเก็บภาษีเงินได้จากผู้มีรายได้สูงมากกว่าผู้มีรายได้ต่ำ (ชั้นบันได) จากเหตุผลนี้เองที่ช่วยให้รัฐสามารถลดช่องว่างของรายได้ระหว่างคนรวยและคนจน และเพิ่มความเท่าเทียมกันของคนในสังคม

# การจัดเก็บรายได้ของท้องถิ่นประเทศฟินแลนด์

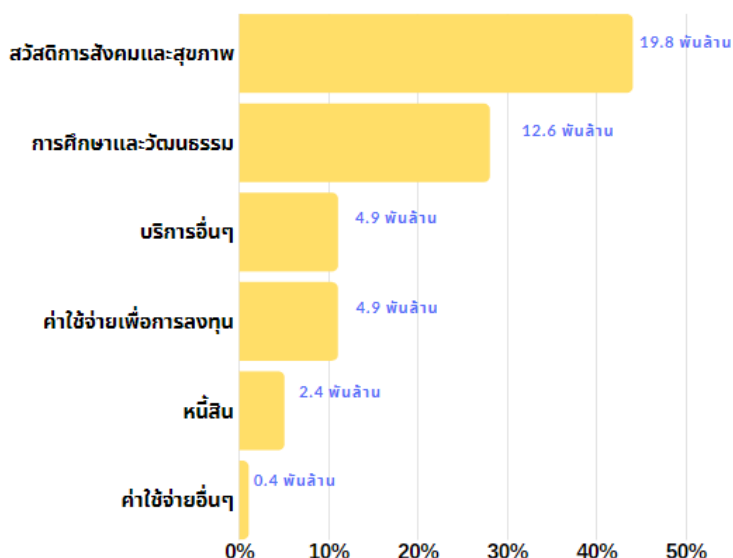
เทศบาลมีอำนาจในการดำเนินการด้านการจัดเก็บรายได้ของตนเอง รายได้หลักมาจากการเก็บภาษี โดยทั่วไปภาษีที่ถูกจัดเก็บได้ถือเป็นรายได้ของเทศบาล รัฐบาลกลางเป็นผู้กำหนดฐานภาษี ในขณะที่เทศบาลมีอำนาจในการกำหนดเพดานภาษีในพื้นที่จัดเก็บของตน นอกจากนี้เทศบาลยังมีรายได้จากรัฐบาลกลางและการเก็บค่าใช้บริการต่างๆ เช่น ค่าสาธารณูปโภค ค่าบริการขนส่งสาธารณะ เป็นต้น

จากข้อมูลปี 2560  
ท้องถิ่นทั้งหมดมีรายได้  
รวมทั้งหมด  
**45 ล้านล้านยูโร**  
หรือ  
**1,510 ล้านล้านบาท**



ที่มา : Valtioneuvosto

## • รายจ่ายของท้องถิ่นทั้งหมด



รายจ่ายมากที่สุด 2 อันดับ  
ได้แก่  
**รายจ่ายด้านสวัสดิการสังคม  
และสุขภาพ**  
และ  
**รายจ่ายด้านการศึกษา  
และวัฒนธรรม**



# บทบาทหน้าที่ท้องถิ่นประเทศฟินแลนด์

## ด้านการจัดบริการสาธารณะ

### 1. โครงสร้างพื้นฐาน

#### ผังเมืองและการวางแผนการใช้ที่ดิน

ระบบการวางแผนการใช้ที่ดินแบ่งได้ 3 ระดับ ได้แก่ ระดับชาติ ระดับภูมิภาค และระดับเทศบาล ซึ่งประกอบไปด้วย แนวทางปฏิบัติในการใช้ประโยชน์จากที่ดิน จากรัฐบาลกลาง แผนการใช้ประโยชน์ที่ดินระดับภูมิภาค และแผนแม่บทของท้องถิ่น

ในระดับเทศบาล การใช้ประโยชน์จากที่ดินและกิจกรรมอื่นๆ ที่เกี่ยวข้อง ถูกควบคุมโดย **แผนแม่บทของท้องถิ่น** เทศบาลสามารถตัดสินใจเพื่อร่วมมือกับเทศบาลอื่นๆ ในการร่าง **แผนแม่บทท้องถิ่นร่วม** นอกจากนี้ท้องถิ่นยังมีแผนยุทธศาสตร์การใช้ประโยชน์จากที่ดิน เพื่อกำหนดกรอบทั่วไปสำหรับการใช้ประโยชน์จากที่ดินที่มีรายละเอียดมากขึ้น ในแผนยุทธศาสตร์การใช้ประโยชน์จากที่ดิน เทศบาลจะต้องนำเสนอ กำหนดพื้นที่ที่ได้รับการพัฒนาแล้ว พื้นที่สำหรับการใช้ประโยชน์ใหม่ พื้นที่สำหรับการอยู่อาศัย สำหรับทำงาน และพื้นที่สำหรับจอดรถที่มีอยู่แล้ว



ที่มา : Discovering Finland



ที่มา : this is FINLAND



ที่มา : Finland Toolbox

## ระบบพลังงาน

การจัดการกริดส่งกระแสไฟฟ้าในระยะแรกถูกพัฒนาโดยเทศบาลหรือโรงงานท้องถิ่น ปัจจุบันกริดที่ทำหน้าที่กระจายกระแสไฟฟ้าจำนวน 80 แห่งทั่วประเทศยังถูกดำเนินการ และมีเทศบาลเป็นเจ้าของ นอกจากนี้บริษัทพลังงานใหญ่ๆ หลายแห่งก็เริ่มเป็นเจ้าของกริดกระจายกระแสไฟฟ้ามากขึ้น กริดกระจายกระแสไฟฟ้าทุกอันถูกเชื่อมต่อกับกริดไฟฟ้าที่บริษัท Fingrid ซึ่งรัฐบาลถือหุ้นใหญ่เป็นเจ้าของและดำเนินการ อย่างไรก็ตามการผลิตกระแสไฟฟ้าได้เปิดให้เป็นธุรกิจเสรีในปี พ.ศ. 2540 ทำให้มีบริษัทผลิตกระแสไฟฟ้าเป็นจำนวนกว่า 120 แห่ง และยังมีบางส่วนที่เทศบาลเป็นเจ้าของ

## ระบบประปา

เทศบาลมีหน้าที่จัดสรรน้ำประปาและระบบสุขาภิบาลให้กับประชาชนในพื้นที่ เทศบาลสามารถเป็นผู้จัดการเอง หรือจัดการจ้างภาคเอกชนมาบริหารจัดการ โดยเทศบาลส่วนมากจะก่อตั้งหน่วยงานจัดการเรื่องน้ำของตนเอง เทศบาลจะดำเนินการตามข้อกำหนดคุณภาพน้ำที่ถูกกำหนดโดยองค์การอนามัยโลก (WHO) สหภาพยุโรป (EU) และหน่วยงานรัฐภายในประเทศ



ที่มา : Enterprise IoT Insights

## ป้องกันสารอันตรายและอนุรักษ์สิ่งแวดล้อม



ที่มา : Greenpeace

ประเทศฟินแลนด์มีหน่วยให้ความช่วยเหลือเมื่อเกิดภัยทั้งหมด 22 แห่ง โดยเทศบาลมีหน้าที่ในการบริหารจัดการ ศูนย์เหล่านี้ หน่วยให้ความช่วยเหลือให้บริการการช่วยเหลือในเขตภูมิภาคของตนเอง และอยู่ภายใต้การกำกับดูแลของ กระทรวงมหาดไทย โดยกระทรวงมหาดไทย จะเป็นหน่วยงานที่กำหนดแนวทางการให้ความช่วยเหลือ การให้ความช่วยเหลือครอบคลุมตั้งแต่การให้ความช่วยเหลือทางโทรศัพท์ การแจ้งเตือนภัย การป้องกันอุบัติเหตุและอันตราย การปกป้องประชาชน ทรัพย์สินและสิ่งแวดล้อมจากอันตราย การให้ความช่วยเหลือผู้ประสบภัย การควบคุมเพลิง และความเสียหาย

ทั้งนี้ หน่วยให้ความช่วยเหลือยังให้ความช่วยเหลือในสถานการณ์ฉุกเฉินและสถานการณ์อื่นๆ เช่น เพลิงไหม้ อุบัติเหตุบนท้องถนน อุบัติเหตุที่มีสาเหตุจากสารเคมีอันตราย สารอันตราย และเหตุการณ์ตึก ถล่ม และโครงสร้างอื่นๆ ถล่ม เป็นต้น

## สุขภาพสิ่งแวดล้อม

### “เพื่อให้ทุกคนในฟินแลนด์ กิน ดื่ม และหายใจ โดยปราศจากความเสี่ยงด้านสุขภาพ”

จุดประสงค์ของการดูแลด้านสุขภาพสิ่งแวดล้อม คือ การปกป้องประชาชนจากอันตรายที่เกิดจากธรรมชาติ การสุขภาพสิ่งแวดล้อมครอบคลุมตั้งแต่การจัดการคุณภาพน้ำที่ดี การสร้างสภาพแวดล้อมที่ดีที่มีความเหมาะสมกับการอยู่อาศัย การดูแลอาหารไม่ให้อันตรายและเป็นสารเคมี และการปลูสัตว์ที่มีประสิทธิภาพ โดยหลักแล้วหน้าที่ในการดูแลสุขภาพสิ่งแวดล้อมอยู่ที่ท้องถิ่น เทศบาล อาจจัดตั้งให้มีคณะกรรมการเพื่อดูแลเรื่องนี้โดยเฉพาะ อย่างไรก็ตามในทางปฏิบัติหน้าที่เหล่านี้ถูกจัดการโดยเจ้าหน้าที่ปลูสัตว์หรือวิศวกรสิ่งแวดล้อม โดยเทศบาลมีหน้าที่จัดหาทรัพยากรที่เหมาะสมต่อการดูแลเรื่องสิ่งแวดล้อม



ที่มา : TIMESPFLSRAEL

นอกจากการสุขภาพสิ่งแวดล้อมแล้ว w.s.b. ป้องกันสิ่งแวดล้อมกำหนดไว้ว่า กิจกรรมใดๆ ที่มีความเสี่ยงในการก่อมลพิษต่อสิ่งแวดล้อมจะต้องได้รับใบอนุญาตก่อน โดยเทศบาลและหน่วยงานบริหารระดับภูมิภาค (AVI) เป็นผู้มีอำนาจในการออกใบอนุญาต กิจกรรมต่างๆ ที่ต้องได้รับใบอนุญาต ยกตัวอย่างเช่น การทำเหมือง การทำฟาร์มปลา โรงงานอุตสาหกรรม การผลิตพืช (ซากพืชที่ยังไม่แข็งตัว)

## 2. การพัฒนาทรัพยากรมนุษย์

### เป้าหมายหลักคือ

การให้โอกาสประชาชนทุกคน

อย่างเท่าเทียม

หนึ่งในหลักพื้นฐานของระบบการศึกษาฟินแลนด์ คือ การที่ทุกคนต้องมีโอกาสในการเข้าถึงการศึกษาและการอบรมที่มีคุณภาพสูง

ฟินแลนด์ได้รับการยอมรับว่าเป็นประเทศมหาอำนาจด้านการศึกษา ชื่อเสียงโด่งดังของฟินแลนด์มาจากผลการสำรวจของกลุ่ม OECD เรียกว่า Program for International Student Assessment (PISA) ที่มีการสำรวจทุกๆ 3 ปี โดยเปรียบเทียบความสามารถของนักเรียนอายุ 15 ปี ในด้านการอ่าน คณิตศาสตร์ และวิทยาศาสตร์ นักเรียนของฟินแลนด์ติดอันดับสูงทั้ง 3 ด้าน เหมือนกับนักเรียนของเกาหลีใต้ และสิงคโปร์

นอกจากความรู้ความสามารถของนักเรียนฟินแลนด์แล้ว การศึกษาของฟินแลนด์ยังโดดเด่นมาก ในเรื่องที่คุณภาพการศึกษาของบรรดาโรงเรียนต่างๆ แทบไม่ต่างกันมาก ทำให้นักเรียนที่มีความสามารถสูงกับต่ำ มีช่องว่างที่ต่างกันไม่มาก แสดงให้เห็นว่าความรู้ความสามารถของนักเรียนฟินแลนด์แทบทั้งหมดอยู่ในเกณฑ์ที่ดี ฟินแลนด์ประสบความสำเร็จเรื่องความเท่าเทียมกันในด้านการศึกษาที่มีคุณภาพสูงทั้งๆ ที่นักเรียนฟินแลนด์มีการบ้านน้อย เวลาเรียนก็น้อยกว่าประเทศอื่นและนักเรียนส่วนใหญ่เข้าโรงเรียนใกล้บ้าน



## แรกเกิด



ที่มา : kela\_fpa

เด็กชาวฟินแลนด์ได้รับการดูแลตั้งแต่ก่อนลืมตาทั่วโลก รัฐบาลจัดสรรคลินิกฝากครรภ์ให้บริการฟรี เพื่อดูแลผู้ตั้งครรภ์ตั้งแต่เริ่มตั้งครรภ์จนคลอดบุตร เมื่อถึงกำหนด รัฐบาลจะทำการส่งมอบกล่อง Baby Box ถือเป็นธรรมเนียมที่ปฏิบัติมาตั้งแต่ปี ค.ศ. 1930 โดยในระยะเริ่มแรกกล่อง Baby Box จะจัดไว้ให้สำหรับครอบครัวที่มีรายได้น้อยเท่านั้น อย่างไรก็ตามมีการเปลี่ยนแปลงในปี ค.ศ. 1948 และถูกออกแบบให้ส่งมอบให้กับเด็กทุกคนในฟินแลนด์ผ่านหญิงที่ตั้งครรภ์ โดยไม่คำนึงถึงภูมิหลังเพื่อเป็นการมอบโอกาสที่เท่าเทียมกันเมื่อเด็กเริ่มลืมตาโลก โดยในกล่องจะประกอบไปด้วยของใช้ที่จำเป็นสำหรับเด็กทารก เช่น ชุดสำหรับเด็ก กุญนอน อุปกรณ์สำหรับใส่ข้างนอกบ้าน อุปกรณ์อาบน้ำ ผ้าอ้อม ชุดเครื่องนอน และที่นอนอันเล็ก นอกจากนี้กล่อง Baby Box ยังถูกออกแบบให้เป็นเตียงสำหรับเด็กได้โดยการใส่เบาะลงไปในกล่อง อย่างไรก็ตามหญิงตั้งครรภ์สามารถเลือกได้ว่า จะรับกล่อง Baby Box หรือเงินสดจำนวน 140 ยูโรหรือประมาณ 4,700 บาท โดยปกติแล้ว 95 เปอร์เซ็นต์จะเลือกรับกล่องเนื่องจากมีมูลค่ามากกว่า

นอกจากนี้ยังจะได้รับการดูแลด้านสุขภาพจนถึงอายุ 7 ปี โดยมีเงื่อนไขคือ ผู้ตั้งครรภ์ต้องฝากครรภ์ที่คลินิกก่อนให้กำเนิดบุตรและเด็กต้องเข้าพบแพทย์เป็นประจำ อีกทั้งยังมีคลินิกสุขภาพสำหรับเด็กที่โรงเรียนด้วย นอกจากนี้มีการสนับสนุนเงินการเลี้ยงดูเด็กจนถึงอายุ 3 ปี เด็กทุกคนจะได้เงินสนับสนุน โดยขึ้นอยู่กับจำนวนเด็กในครอบครัวและมีเบี้ยสำหรับเด็กจะได้รับจนถึงอายุ 17 ปี โดยจ่ายเป็นรายเดือน

## ปฐมวัย

### การศึกษาปฐมวัยแบ่งออกเป็น 2 ระดับ คือ

- อายุ 1 – 5 ปี (Kindergarten/Daycare Center)
- อายุ 6 ปี (Pre School) โดยจะเป็นชั้นปีสุดท้ายก่อนเลื่อนระดับสู่ประถมศึกษา



ที่มา : Euneos

### เป้าหมายหลักในการจัดการศึกษาระดับชั้นปฐมวัย

- สุขภาวะที่ดีของเด็ก
- ส่งเสริมการเจริญเติบโตของเด็ก
- พัฒนาการและทักษะการเรียนรู้ต้องพัฒนาไปพร้อมกัน
- สรรค์สร้างประชากรคุณภาพให้กับสังคม
- เน้นการมีส่วนร่วม



ที่มา : Good News from Finland

## 1. Daycare หรือศูนย์พัฒนาเด็กเล็ก

สำหรับเด็กอายุ 8 เดือน - 5 ปี ผู้ปกครองสามารถลงทะเบียนให้บุตรหลานกับเทศบาลที่ตนมีทะเบียนอยู่ โดยตามที่รัฐบาลกำหนดคือ 20 ชั่วโมงต่อสัปดาห์ อย่างไรก็ตามเนื่องจากเทศบาลมีอิสระในการจัดการมากพอสมควร ดังนั้นบางเทศบาลจึงสามารถจัดบริการมากกว่าที่รัฐกำหนดได้ หากมีสภาพคล่องทางการเงิน ค่าใช้จ่ายในการส่งบุตรหลานเข้าศูนย์พัฒนาเด็กเล็กคิดจากฐานเงินเดือนของครอบครัว ในกรณีที่ผู้ปกครองไม่อยากจะส่งบุตรหลานไปศูนย์พัฒนาเด็กเล็ก รัฐได้จัดให้มีอีกทางเลือกหนึ่ง คือ การดูแลบุตรหลานที่บ้าน ซึ่งเทศบาลจะมีงบประมาณสนับสนุนให้แก่ผู้ปกครองที่ปรับปรุงบ้านให้เป็นศูนย์พัฒนาเด็กเล็กและจะมีการจัดสุ่มตรวจผลสำเร็จในการจัดการศึกษา กิจกรรมในศูนย์พัฒนาเด็กเล็กประกอบไปด้วยการทำกิจกรรมต่างๆ เช่น เล่นเกม กีฬา และการเย็บปักถักร้อย เด็กๆ สามารถนอนหลับระหว่างวันได้ เป้าหมายหลักของกิจกรรมเหล่านี้ คือ การพัฒนาการเรียนรู้ของเด็ก และเป็นการส่งเสริมการเรียนรู้ทักษะทางสังคม อย่างไรก็ตามศูนย์พัฒนาเด็กเล็กไม่ใช่โรงเรียน ดังนั้น เด็กๆ ไม่ต้องเรียนตามวิชาหรือเข้าชั้นเรียน

**ค่านิยมหลักที่ศูนย์พัฒนาเด็กเล็กยึดเป็นแนวทางมาจาก the United Nations Conventions on the Rights of the Child 1989**

ซึ่งเป็นย้าธรรมเนียมและผลประโยชน์ของเด็กเป็นสำคัญ  
การยอมรับความคิดเห็นของเด็ก สิทธิของเด็กในการมีชีวิตความเป็นอยู่ที่ดี  
การได้รับการดูแลและปกป้อง สิทธิของเด็กด้านความเท่าเทียม และการไม่ถูกแบ่งแยก



## 2. การเตรียมความพร้อมก่อนเข้าเรียนชั้นประถมศึกษา

การศึกษาเพื่อเตรียมความพร้อมก่อนเข้าเรียน เป็นการศึกษาภาคบังคับที่จัดให้แก่เด็กที่มีอายุครบ 6 ปี ทุกคนและเป็นหน้าที่ของเทศบาลที่จะจัดการบริการดังกล่าวให้แก่เด็กในพื้นที่อย่างทั่วถึง ซึ่งจะจัดการเรียนการสอนที่ศูนย์เด็กเล็กหรือตามที่เรียกกันว่า การเรียนการสอนในโรงเรียน Pre-School/Kindergarten เพื่อเป็นการเตรียมความพร้อมก่อนเข้าเรียนต่อในระดับประถมศึกษาเป็นเวลา 1 ปี หรือประมาณ 700 ชั่วโมงต่อปี โดยการเรียนการสอนเน้นการสอดแทรกความรู้ผ่านการเล่น เนื่องจากการเล่นเป็นกิจกรรมที่เป็นธรรมชาติของเด็ก ฝึกให้สมองทำงานได้ดีมากขึ้นและสร้างความเข้าใจมากขึ้นเมื่อได้ทดลองและเล่น เช่น ศิลปะ งานฝีมือ และการเรียนรู้นอกห้องเรียน ไม่มีการกดดันนักเรียนหรือเร่งรัดการเขียนการอ่าน ทั้งนี้ยังส่งเสริมการเรียนรู้จากการทำงานเป็นกลุ่ม และคู่ เพื่อสร้างเสริมการมีสมาธิและเพื่อเรียนรู้การทำงานร่วมกันกับคนหลายแบบ นอกจากนี้พัฒนาการของเด็กแต่ละคนจะถูกประเมิน หากมีปัญหาในการเรียนจะสามารถรู้ได้ตั้งแต่ก่อนเริ่มเรียนการศึกษาภาคบังคับ



ที่มา : Yle yhtiönä

**“การเล่นเป็นวิธีการเรียนรู้  
ที่มีประสิทธิภาพสำหรับเด็ก”**

**“การเล่นถูกใช้เป็นเครื่องมือให้เด็กเรียนรู้  
ด้วยความสนุกสนาน”**

## เป้าหมายหลักของการเตรียมความพร้อมก่อนเข้าเรียนชั้นประถมศึกษา

- เน้นการพัฒนาทักษะทางสังคมและการมีปฏิสัมพันธ์ระหว่างบุคคล ไม่ใช่แค่ทักษะทางด้านวิชาการ
- ส่งเสริมการเจริญเติบโต พัฒนาการ และการเรียนรู้
- สร้างทัศนคติด้านบวกในการมองเห็นตนเองในฐานะผู้เรียนหรือการเรียนรู้ที่จะเรียน
- เพื่อมุ่งเป้าไปที่ความต้องการการช่วยเหลือ เพื่อส่งเสริมการศึกษาและป้องกันปัญหาที่อาจเกิดขึ้น



ที่มา : theatlantic

## วิธีและเทคนิคในการจัดการเรียนการสอน

### เทคนิคและวิธีการสอน

**1. การเล่น** ถือเป็นเป้าหมายในการจัดการเรียนรู้อะดับปฐมวัย การเล่นช่วยส่งเสริมให้เด็กเป็นผู้ปฏิบัติมากกว่าเป็นผู้รับความรู้ ซึ่งเด็กได้เรียนรู้และลงมือทำไปด้วยกัน เมื่อเด็กได้มีปฏิสัมพันธ์และเป็นผู้ปฏิบัติร่วมกับคนอื่นๆ เด็กได้เรียนรู้ทักษะชีวิตที่สำคัญมากมายได้แก่

- การควบคุมตนเอง การรู้จักตนเอง
- ปฏิสัมพันธ์เชิงบวก
- การปฏิบัติตามกฎเกณฑ์
- การทำงานร่วมกับผู้อื่น
- การแก้ปัญหา
- การใช้จินตนาการ
- การรับมือและเข้าใจอารมณ์
- การยอมรับความแตกต่าง



ที่มา : The English School

**2. การเรียนรู้ที่มีความหมาย (Functional Learning)** มีการค้นคว้าวิจัย พบว่าสมองจะทำงานและเรียนรู้ได้ดีขึ้น การทำงานของสมองที่ดีขึ้นขณะที่ร่างกายมีการเคลื่อนไหว สมองได้เติมความสดชื่น (การพัก) เป็นการป้องกันความเหนื่อยล้า กังวล และพฤติกรรมที่ไม่เหมาะสม ซึ่งส่งผลดีต่อกระบวนการเรียนรู้ของเด็ก

**3. การมีส่วนร่วมในชั้นเรียน** เด็กจะรู้สึกอยากเรียนมากขึ้น เมื่อเด็กได้มีอิทธิพลต่อกระบวนการเรียนรู้ของตนเองไม่ว่าจะเป็นการเล่นรู้อะดับใด โดยครูจะเปิดโอกาสให้เด็กได้มีส่วนร่วมวางแผนการเรียนรู้ของตนเอง

- การวางแผน
- การดำเนินการ
- การประเมินผล



ที่มา : finntaito.com

## หลักสูตรขั้นก่อนประถมศึกษา

องค์กรปกครองส่วนท้องถิ่นรับผิดชอบในการจัดทำและพัฒนาหลักสูตรให้มีความเหมาะสมกับบริบทของท้องถิ่นนั้นๆ โดยอิงจากความต้องการส่วนบุคคล ของผู้เรียน ซึ่งใช้หลักจากงานวิจัยและการศึกษาเพิ่มเติมพร้อมทั้งจัดประเมินผล เพื่อพัฒนาต่อไป นอกจากนี้ในการจัดทำหลักสูตรต้องคำนึงถึงการประยุกต์ความรู้ ทักษะ ค่านิยม และทัศนคติ ให้เข้ากับสถานการณ์ต่างๆ ได้อย่างเหมาะสม ซึ่งถือเป็นสิ่งที่สำคัญมาก ในยุคที่โลกเปลี่ยนแปลงตลอดเวลา ดังนั้นวิธีการสอนและสภาพแวดล้อมในการเรียน จึงมีความสำคัญมากกว่าเนื้อหาการสอน

## การศึกษาขั้นพื้นฐาน



ที่มา : worldbank

การศึกษาขั้นพื้นฐานเริ่มต้นเมื่อเด็กมีอายุ 7 ปี และสิ้นสุดเมื่ออายุ 15 ปี (9 ปี เกรด 1-9) เทศบาลมีอำนาจในการตัดสินใจการดำเนินการเรียนการสอนของโรงเรียนในพื้นที่และการบริหารการเงิน ดังนั้นโรงเรียนแต่ละที่จึงมีความแตกต่างกัน เนื่องจากเป็นอำนาจการดำเนินการของเทศบาล นอกจากนี้ครูยังมีอิสระในการเลือกใช้วิธีและอุปกรณ์ในการจัดการเรียนการสอน เนื่องจากฟินแลนด์ให้ความสำคัญกับความเสมอภาค การจัดการเรียนการสอนจึงไม่เก็บค่าใช้จ่ายนอกเหนือจากค่านักเรียนและอุปกรณ์การเรียน โรงเรียนบริการอาหารกลางวันให้โดยไม่มีค่าใช้จ่าย รวมทั้งบริการการดูแลสุขภาพ - มีพยาบาลและหมอพินที่โรงเรียน

สำหรับนักเรียนฟินแลนด์ การเรียนพิเศษเพิ่มหลังจากเลิกเรียนเป็นเรื่องที่พบได้ไม่บ่อยนัก การเรียนซ้ำชั้นก็เช่นกัน การเรียนการสอนมุ่งเน้นการสนับสนุนให้นักเรียนบรรลุเป้าหมายการเรียน นอกจากนี้ยังไม่มีการตรวจประเมินโรงเรียนหรือการสอบข้อสอบระดับชาติในการศึกษาภาคบังคับ ครูมีหน้าที่ประเมินทักษะการเรียนและการทำงานของนักเรียน โดยจุดประสงค์หลักเพื่อเป็นการสนับสนุนการเรียนรู้และการพัฒนา เมื่อนักเรียนเรียนจบเกรด 9 จึงถือว่าจบการศึกษาภาคบังคับ และนักเรียนสามารถตัดสินใจที่จะเรียนต่อหรือไม่ก็ได้

## ประถมศึกษา

เด็กที่ประเทศฟินแลนด์เข้าเรียนที่โรงเรียนในบริเวณใกล้เคียงกับที่อยู่อาศัย ทำให้เกิดความรู้สึกเป็นอันหนึ่งอันเดียวกันระหว่างเด็กๆ ผู้ปกครองและคุณครูอย่างแท้จริง นักเรียนส่วนมากเดินหรือปั่นจักรยานไปโรงเรียนตั้งแต่อายุ 7 ขวบ บรรยากาศในห้องเรียนเป็นไปอย่างโปร่งดอง เนื่องจากไม่มีการส่งเสริมการแข่งขันในห้องเรียนเพื่อให้ได้รับการยอมรับ โดยนักเรียนชั้นประถมศึกษาปีที่ 1-2 เรียน 4-5 วิชาต่อวัน การเรียนภาษาต่างประเทศเริ่มต้นในชั้นประถมศึกษาปีที่ 3 ทั้งนี้นักเรียนจะได้เรียนวิชาที่เพิ่มมากขึ้นเมื่ออยู่ชั้นที่สูงขึ้น การเข้าเรียนในโรงเรียนของรัฐบาลหรือเอกชนไม่มีความแตกต่างกัน ระบบการศึกษาสำหรับนักเรียนชั้นประถมศึกษาจะมุ่งเน้นการส่งเสริมและฝึกฝนให้ผู้เรียนเป็นผู้เรียนที่มีความตื่นรู้ มีความสร้างสรรค์ เปิดกว้างและรู้จักเคารพผู้อื่น



ที่มา : Amador Valley Today

## มัธยมศึกษาตอนต้น

นักเรียนในชั้นมัธยมศึกษาตอนต้นมีภาระงานที่เปลี่ยนไป โดยนักเรียนทุกคนจะเรียนวิชาต่างๆ เช่น ภาษาฟินนิชและวรรณกรรม ภาษาสวิตซ์ ภาษาอังกฤษ คณิตศาสตร์ ชีววิทยา ภูมิศาสตร์ ฟิสิกส์ เคมี ศาสนา ประวัติศาสตร์ และวิชาเลือกอื่นๆ เป็นต้น นอกจากนี้คุณครู นักเรียน หรือเจ้าหน้าที่ที่ทำหน้าที่เกี่ยวข้องกับการให้คำแนะนำ จะให้ความช่วยเหลือด้านการเรียน การลงวิชาเรียน และการวางแผนการเรียนรู้อันเป็นต้น



ที่มา : oregonlive.com

## มัธยมศึกษาตอนปลาย - สายอาชีพ

สำหรับผู้ที่ต้องการเรียนต่อหลังจากเรียนจบการศึกษาภาคบังคับสามารถเลือกเรียนได้ 2 ทาง ดังนี้

- 1) โรงเรียนมัธยมปลาย
- 2) โรงเรียนสายอาชีพ



ที่มา : steemit

### โรงเรียนมัธยมปลาย

เป้าหมายของการเรียนต่อในระดับมัธยมปลาย คือ การสนับสนุนการพัฒนาให้ผู้เรียนเป็นพลเมืองที่ดีของสังคม มีความรู้และทักษะที่จำเป็นต่อการเรียนและอาชีพในอนาคต โรงเรียนมัธยมปลายจัดขึ้นเพื่อนักเรียนที่วางแผนเข้าเรียนต่อในระดับอุดมศึกษา โดยเฉลี่ยมีนักเรียนประมาณ 250 คน ชั้นเรียนมัธยมศึกษาตอนปลาย การรับสมัครเข้าเรียนจะพิจารณาจากการสำเร็จการศึกษาภาคบังคับ คณะกรรมการการศึกษาแห่งชาติรับผิดชอบเป้าหมายหลักและหลักสูตรการเรียนการสอน ภายใต้แนวทางที่คณะกรรมการกำหนด ท้องถิ่นสามารถวางแผนการทำหลักสูตรการเรียนการสอน คุณครูที่สอนในระดับมัธยมศึกษาตอนปลายจะต้องจบการศึกษาระดับปริญญาโทในวิชาที่ตัวเองเป็นผู้สอน



## โรงเรียนสายอาชีพ

วัตถุประสงค์การศึกษาสายอาชีพ คือ การเตรียมความพร้อมให้ผู้เรียนมีความรู้และทักษะที่จำเป็น เพื่อก่อให้เกิดความเชี่ยวชาญและศักยภาพในสายอาชีพ การพิจารณารับเข้าเรียนจะพิจารณาจากความสำเร็จการศึกษาภาคบังคับ อย่างไรก็ตามนักเรียนสามารถทำข้อสอบวัดความรู้และใช้ประสบการณ์การทำงานที่เกี่ยวข้องในการสมัครเข้าเรียน การเรียนการสอนใช้ระยะเวลา 3 ปี หลังจากเรียนจบแล้ว ผู้เรียนสามารถสอบเข้าเป็นนักศึกษา (Matriculation Examination) เพื่อเข้าเรียนต่อในระดับที่สูงขึ้น



ที่มา : OEC Global Education

## เด็กพิเศษ

ปัจจัยที่สำคัญ คือ การตระหนักถึงความยากลำบากและปัญหาการเรียนรู้ตั้งแต่ระยะเริ่มแรก การให้ความช่วยเหลือควรเป็นการจัดให้อย่างทันที หากพบว่าเด็กมีความเสี่ยงด้านพัฒนา และมีปัญหาด้านความสามารถในการเรียนรู้ ความพิการ ความเจ็บป่วย สามารถก่อให้เกิดอุปสรรคในการเรียนรู้ นอกจากนี้ปัญหาทางด้านสังคมรวมทั้งปัญหาทางด้านอารมณ์ยังสามารถทำให้เด็กต้องการความช่วยเหลือเป็นพิเศษด้านการศึกษา

### จุดประสงค์หลักของการศึกษาของเด็กพิเศษ

การช่วยเหลือและสนับสนุนเด็ก เพื่อเป็นการมอบโอกาสที่เท่าเทียมกัน เพื่อให้เรียนจบการศึกษาภาคบังคับ เพื่อให้มีความสามารถและอยู่ท่ามกลางเด็กวัยเดียวกัน แนวทางแรกในการจัดบริการเพื่อช่วยเหลือเด็กพิเศษ คือ การจัดการให้เด็กพิเศษเข้าเรียนในชั้นเรียนร่วมกับนักเรียนปกติ หากจำเป็นนักเรียนอาจจะใช้แผนการสอนแบบบุคคล แผนการสอนแบบบุคคล ประกอบไปด้วยแผนการจัดการเรียนการสอน เป้าหมาย เนื้อหา การให้การสนับสนุน และหลักในการประเมิน ถ้านักเรียนไม่สามารถเข้าเรียนตามแนวทางแรกได้ โดยอาจมีสาเหตุจากความลำบากในการเรียนรู้ ความพิการ ความป่วยไข้ การเรียนรู้ช้า หรือเหตุผลอื่นๆ จะมีความจำเป็นให้จัดการเรียนการสอนให้แก่เด็กพิเศษในกลุ่มย่อย หรือโรงเรียน สำหรับเด็กพิเศษโดยเฉพาะ



ที่มา : steemit

## ระบบการสนับสนุน/ช่วยเหลือ 3 ระดับ

ระบบให้การสนับสนุนแบบใหม่ถูกนำมาใช้กับการศึกษาเพื่อเตรียมความพร้อม (pre-primary, pre-school) และการศึกษาขั้นพื้นฐาน โดยเน้นที่การบริการให้ความช่วยเหลือให้เร็วที่สุด เพื่อป้องกันการเกิดปัญหาการสนับสนุนด้านการเจริญเติบโต การเรียนรู้ และการเข้าเรียนที่โรงเรียนถูกแบ่งเป็น 3 ประเภท ดังนี้

- 1) การให้ความช่วยเหลือทั่วไป
- 2) การให้ความช่วยเหลือเพิ่มเติม
- 3) การให้ความช่วยเหลือพิเศษ



ที่มา : thenational

### 1. การให้ความช่วยเหลือทั่วไป (General support)

การให้ความช่วยเหลือในระดับนี้ โดยมากครูจะเป็นคนให้ความช่วยเหลือ โดยทำงานร่วมกับผู้ปกครอง ปัญหาที่เด็กต้องการความช่วยเหลือในระดับนี้ จะเป็นปัญหาทั่วไป เช่น ปัญหาที่บ้าน ปัญหาพฤติกรรมที่ไม่รุนแรง ปัญหาการเรียนรู้อา (ครูจะขอคำปรึกษาจากครูการศึกษาพิเศษ) เป็นต้น ครูจะให้ความช่วยเหลือ เช่น ออกแบบกิจกรรมสำหรับเด็กที่ต้องการความช่วยเหลือเป็นพิเศษ ปรับเปลี่ยนกลุ่มการเรียนรู้ของเด็กและวางแผนการสอนรายบุคคล เป็นต้น ทั้งนี้ครูจะดำเนินการโดยปรับให้เข้ากับเด็กส่วนใหญ่ในห้องเรียน

## 2. การให้ความช่วยเหลือเพิ่มเติม (Intensified Support)

สำหรับเด็กที่ต้องการความช่วยเหลืออย่างต่อเนื่อง ใช้เวลานานกว่าและในหลากหลายรูปแบบ อยู่บนพื้นฐานของการประเมินผลทางการศึกษาของเด็ก และการวางแผนการสอนครู และผู้ที่เกี่ยวข้องทำงานด้วยกันในการดำเนินการเกี่ยวกับการช่วยเหลือ ครูคอยรายงานความก้าวหน้า ให้ผู้ปกครองทราบและให้ความสำคัญ ครูจะสังเกตความเป็นอยู่และการเรียนรู้ของเด็กอยู่เสมอ หากครูประเมินพัฒนาการแล้วพบว่าเด็กต้องการความช่วยเหลือในรูปแบบอื่นหรือเด็กไม่ได้รับประโยชน์จากการช่วยเหลือนั้น ครูจะเปลี่ยนหรือปรับปรุงแผนการจัดการเรียนรู้ขึ้นมาใหม่ และเมื่อดำเนินไปสักระยะครูจะประเมินว่า รูปแบบการให้ความช่วยเหลือนี้เหมาะสมกับเด็กหรือไม่ ต้องปรับเพิ่ม/ลด หรือคงระดับไว้ โดยครูจะประเมินจาก

- ภาพรวมของสถานการณ์การเรียนรู้และการเจริญเติบโตของเด็ก
- การได้รับความช่วยเหลือทั่วไปและการประเมินพัฒนาการในการรับการช่วยเหลือในรูปแบบที่หลากหลาย
- ความสนใจของเด็ก จุดเด่น ความสามารถทางการเรียนรู้ และความช่วยเหลือพิเศษ
- การประเมินผลของการจัดการด้านการสอน การเตรียมสิ่งแวดล้อม ผู้ปกครอง ความเป็นอยู่ของเด็ก และเรื่องอื่นๆ
- การประเมินความต้องการความช่วยเหลือ
- การทำงานร่วมกันกับผู้ปกครองและเด็ก เป็นสิ่งที่สำคัญมากในการระบุถึงความต้องการความช่วยเหลือและร่วมกันวางแผน แนวทางปฏิบัติที่จะประสบความสำเร็จ
- การจัดทำแนวทางการประเมินด้านการสอนจะถูกจัดทำโดยครูและความช่วยเหลือจากผู้เชี่ยวชาญ

### 3. การให้ความช่วยเหลือพิเศษ (Special Support)

เพื่อช่วยเหลือเด็กที่ไม่เป็นไปตามเป้าหมาย ด้านเจริญเติบโต ด้านพัฒนาการ และด้านการเรียนรู้ ซึ่งสิ่งเหล่านี้อาจถูกทำให้แย่ลงด้วยความพิการ อาการป่วยหนักพัฒนาการที่ล่าช้า หรือความผิดปกติทางอารมณ์ เพื่อเตรียมการความช่วยเหลือแบบองค์รวมและแบบเป็นระบบ และเพื่อส่งเสริมสิ่งที่จำเป็นของนักเรียนเพื่อการเรียนรู้ อาจจะทำได้โดยตรงถ้าผลการประเมินทางจิตและการแพทย์แสดงให้เห็นว่าเด็กไม่สามารถเรียนรู้ด้านอื่นๆ ได้ เป้าหมายเบื้องต้นเพื่อรับประกันการเรียนรู้ของเด็ก เด็กต้องสนุกกับความสำเร็จและการเรียนรู้ เป็นการเพิ่มความมั่นใจของตนเองและแรงจูงใจในการเรียนรู้ให้เด็ก การดำเนินการให้ความช่วยเหลือในระดับนี้ โดยมากจะทำงานร่วมกับผู้เชี่ยวชาญ เฉพาะด้านจะดำเนินการ ดังนี้

- เขียนรายงานเกี่ยวกับความก้าวหน้าในการเรียนรู้ของเด็กจากครู
- เขียนรายงานเพื่อเตรียมการในการร่วมมือช่วยเหลือนักเรียนจากสาขาอาชีพต่างๆ กับผู้เชี่ยวชาญด้านสวัสดิการนักเรียน และสถานการณ์โดยรวมของนักเรียน
- ส่งเรื่องไปยังสำนักงานเพื่อรับรองผล
- การรายงานด้านอื่นๆ เพื่อเตรียมการตัดสินใจ เช่น จิตวิทยา การแพทย์
- การประเมินทางสังคม
- การตัดสินใจถูกกำหนดโดยผู้จัดการศึกษาปฐมวัย หลังการรับฟังจากเด็ก และผู้ปกครอง

- การตัดสินใจกำหนดกลุ่มการสอนนักเรียนประถมศึกษา การวินิจฉัยนักเรียน และการบริการช่วยเหลือและการบริการด้านอื่นๆ และหากมีความจำเป็น จะมีการจัดเตรียมความช่วยเหลือพิเศษสำหรับการสอนเด็กปฐมวัย
- การตัดสินใจถูกกำหนดโดยผู้เตรียมการศึกษาก่อนระดับประถมศึกษา หลังการรับฟังจากเด็กและผู้ปกครอง
- การช่วยเหลือพิเศษนี้ ควรได้รับการทบทวนเมื่อความต้องการการช่วยเหลือพิเศษนั้นเปลี่ยนไป เช่น การบริการช่วยเหลือ หรือความช่วยเหลือพิเศษอื่น
- หากเด็กไม่ต้องการความช่วยเหลือพิเศษอีกต่อไป
  - การตัดสินใจไม่ดำเนินการช่วยเหลือต่อ
  - การช่วยเหลือเพิ่มเติม



ที่มา : financial wellbeing

### 3. การบริหารจัดการขยะ

กระทรวงสิ่งแวดล้อมของประเทศฟินแลนด์มีส่วนร่วมในการเตรียมนโยบายด้านขยะของชาติ รวมถึงในระดับภูมิภาคยุโรปและระดับโลก โดยนโยบายระดับชาติจะอิงจากอนุสัญญา ระหว่างประเทศและข้อบังคับของสหภาพยุโรป (European Union) กระทรวงสิ่งแวดล้อมทำหน้าที่ควบคุม พัฒนาและสังเกตการณ์การตีความและการนำ พ.ร.บ. ขยะ (Waste Act) ไปใช้

เทศบาลมีหน้าที่รับผิดชอบการจัดการขยะที่เกิดขึ้นในครัวเรือนและจากการบริหารจัดการของเทศบาลเอง รวมถึงการจัดเตรียมการจัดการขยะอันตรายภายในครัวเรือนและภาคการเกษตร โดยเทศบาลหลายแห่งใช้บริการบริษัทจัดการขยะเอกชน ในการจัดการขยะ นอกจากนี้เทศบาลยังมีหน้าที่ในการบริหารงานที่เกี่ยวข้องกับการจัดการขยะ เช่น การกำหนดภาษีขยะและระบบบำบัดของเสีย หากเทศบาลหลายแห่งร่วมมือกันเพื่อจัดตั้งบริษัทจัดการขยะภูมิภาค เทศบาลเหล่านั้นจะต้องจัดตั้งหน่วยงานร่วมเพื่อบริหารจัดการ



ที่มา : this is finland

#### ค่าบริการ

พ.ร.บ. ขยะได้กำหนดไว้ว่าเทศบาลสามารถคิดค่าบริการจากผู้ถือครองขยะ เพื่อเป็นค่าใช้จ่ายในการจัดการขยะ โดยค่าบริการจะต้องมีความเหมาะสมกับบริการที่เทศบาลจัดให้และหากเป็นไปได้ค่าบริการจะต้องทำหน้าที่สร้างแรงจูงใจในการลดจำนวนขยะและขยะอันตราย

ค่าบริการจะถูกกำหนดโดยภาษีขยะท้องถิ่น โดยชนิด คุณภาพและปริมาณของขยะ รวมถึงความถี่ในการจัดเก็บขยะล้วนมีผลต่อการคิดค่าบริการ นอกจากนี้ยังคำนวณจากสภาพการเดินทางไปจัดเก็บขยะ พื้นที่การจัดเก็บ การใช้อุปกรณ์และระยะทางในการเดินทางไปจัดเก็บขยะ



ที่มา : woima



ที่มา : this is finland

การบริหารจัดการขยะของประเทศฟินแลนด์ ตั้งอยู่บนพื้นฐานการนำกลับมาใช้ใหม่และการฟื้นฟู (recycle and recovery) คุณภาพของการจัดเก็บขยะเกิดจากการคัดแยกขยะต้นทางโดยประชาชน

### เป้าหมายนโยบายขยะของฟินแลนด์

การสนับสนุนการใช้ทรัพยากรธรรมชาติอย่างยั่งยืนและเพื่อสร้างความมั่นใจว่าขยะจะไม่ก่อให้เกิดอันตรายต่อสุขภาพ เป้าหมายทั้งสองนี้ ถูกขับเคลื่อนด้วย 6 หลักการ ดังนี้

- 1. การป้องกัน** - กระบวนการที่ก่อให้เกิดขยะและผลกระทบจากขยะควรทำให้น้อยลงและควรได้รับการป้องกัน ณ แหล่งผลิต
- 2. ผู้ก่อขยะเป็นผู้ชดใช้** - ผู้ผลิตขยะต้องรับผิดชอบค่าใช้จ่ายในการจัดการขยะ
- 3. ความรับผิดชอบของผู้ผลิต** - โรงงานและผู้นำเข้าผลิตภัณฑ์บางชนิดจะต้องรับผิดชอบการจัดการขยะเมื่อผลิตภัณฑ์ดังกล่าวกลายเป็นขยะ
- 4. หลักการป้องกันล่วงหน้า** - ความเสี่ยงที่เกี่ยวข้องกับขยะและการจัดการขยะควรได้รับการคาดการณ์ไว้ล่วงหน้า เช่น การออกแบบผลิตภัณฑ์เพื่อลดปัญหาเมื่อผลิตภัณฑ์เสื่อมสภาพ
- 5. หลักความใกล้ชิด** - ขยะควรถูกทิ้งใกล้แหล่งของมัน
- 6. หลักการพึ่งพาตัวเอง** - สหภาพยุโรปและประเทศสมาชิกควรพึ่งพาตนเองในการจัดการทิ้งขยะ



# ด้านสวัสดิการและสังคม

## 1. การให้บริการทางสังคม

### การดูแลผู้สูงอายุ



ที่มา : News Now Finland

ฟินแลนด์เป็นประเทศที่มีประชากรที่มีอายุมากที่สุดที่สุดในยุโรป ประชากรกำลังเข้าสู่ช่วงวัยสูงอายุอย่างต่อเนื่องจากคนฟินแลนด์มีอายุที่ยืนยาวขึ้นพร้อมกับอัตราการเกิดที่ลดลงซึ่งจะส่งผลกระทบต่ออย่างมากต่องบประมาณของรัฐบาลในการจัดบริการสาธารณะ

นโยบายดูแลผู้สูงอายุถูกนำมาใช้ทั้งในระดับชาติและท้องถิ่น กฎหมายระดับชาติเป็นตัวกำหนดแนวทางในการจัดการการให้บริการ อย่างไรก็ตามความรับผิดชอบด้านการให้บริการเป็นของเทศบาลงบประมาณในการจัดบริการดังกล่าวมาจากการจัดสรรจากรัฐบาลและภาษีที่เทศบาลจัดเก็บเอง

**เทศบาลมีหน้าที่รับผิดชอบ** การให้บริการแก่ผู้สูงอายุ เทศบาลจะประเมินความต้องการการรับบริการส่วนบุคคล และจัดบริการให้ตามความต้องการ เทศบาลสามารถให้บริการเองหรือจะร่วมมือกับเทศบาลอื่นๆ ให้บริการหรือจะใช้บริการเอกชนก็ได้

### ความมั่นคงการเงิน

ผู้สูงอายุจะได้รับผลประโยชน์จากเงินบำนาญจากที่ทำงาน บำนาญระดับชาติ ค่าใช้จ่ายสำหรับที่อยู่อาศัยและค่าดูแล

### การให้บริการที่บ้าน

บริการที่บ้านและการบริการพยาบาลที่บ้านจะจัดให้ เมื่อผู้สูงอายุมีความสามารถที่จำกัดในการช่วยเหลือตนเองหรือเจ็บป่วย นอกจากนี้บ้านพักของผู้สูงอายุที่อยู่ตัวคนเดียวจะได้รับการสนับสนุนผ่านการให้ค่าใช้จ่ายในการบูรณะ ซ่อมแซมเพื่อให้มีสภาพที่เหมาะสมกับช่วงวัย

### การฟื้นฟูความทรงจำ

ผู้เชี่ยวชาญจะให้คำแนะนำและแนวทางปฏิบัติกับคนที่มีความทรงจำที่ผิดปกติและต้องการความช่วยเหลือพิเศษ เทศบาลหลายแห่งมีพยาบาล ผู้เชี่ยวชาญหรือผู้ประสานงานสำหรับผู้ที่มีความผิดปกติด้านความทรงจำ

## การดูแลผู้พิการ



ที่มา : World Health Organization

### การช่วยเหลือ

ศูนย์สุขภาพและโรงพยาบาลจะเป็นผู้รับผิดชอบค่าใช้จ่ายด้านการให้ความช่วยเหลือที่ถูกจัดให้ เพื่อเป็นการให้บริการทางการแพทย์ ซึ่งหมายความว่าผู้ที่ได้รับสิทธิ์จะไม่เสียค่าใช้จ่ายสำหรับอุปกรณ์ที่ต้องใช้ในชีวิตประจำวัน เช่น รถเข็น เครื่องช่วยฟัง สำหรับผู้มีปัญหาทางการได้ยิน ไม้เท้าและสุนัขนำทาง สำหรับผู้ที่มีปัญหาในการมองเห็น หากต้องการปรับปรุงบ้านหรือต้องการติดตั้งอุปกรณ์สำหรับอำนวยความสะดวก เทศบาลจะเป็นผู้จ่ายเงินค่าใช้จ่ายดังกล่าวให้ยกตัวอย่าง เช่น ทางลาดสำหรับรถเข็น

**การดูแลผู้พิการ** เทศบาลจะต้องจัดบริการพิเศษสำหรับผู้พิการ การบริการพิเศษประกอบไปด้วย บริการการเดินทาง ผู้ช่วยเหลือส่วนตัวหรือการปรับสภาพบ้าน จุดประสงค์ของบริการเหล่านี้ คือ การช่วยเหลือผู้พิการให้มีส่วนร่วมกับการกิจกรรมต่างๆ ในสังคม และเพื่อเป็นการอำนวยความสะดวกในการใช้ชีวิตกับผู้พิการ โดยผู้ที่ต้องการรับบริการต้องติดต่อเทศบาล เพื่อรับคำแนะนำและแผนการให้บริการที่มีจุดประสงค์ว่าบริการใดที่เหมาะสม อย่างไรก็ตามเจ้าของสิทธิ์สามารถเขียนคำร้องหากไม่เห็นด้วยกับแผนการบริการที่เทศบาลเตรียมไว้ให้



ที่มา : Connected Home



ที่มา : Wattpad

## เบี้ยผู้พิการ

หากการเจ็บป่วยหรือความพิการเป็นสาเหตุให้ไม่สามารถทำงานได้ ประชาชนสามารถรับสิทธิ์เบี้ยเลี้ยงสำหรับผู้พิการ เบี้ยผู้พิการจะถูกจัดสรรให้แก่บุคคลที่มีอายุระหว่าง 16 - 64 ปี หลักพิจารณาว่าจะได้รับเบี้ยผู้พิการหรือไม่ อิงจากระยะเวลาที่อยู่อาศัยในประเทศฟินแลนด์ ในกรณีปกติผู้ขอรับเบี้ยผู้พิการจะต้องพักอาศัยในประเทศเป็นระยะเวลาอย่างน้อย 3 ปี

## เบี้ยผู้พิการสำหรับผู้ที่มีอายุ 16 ปี ขึ้นไป

เบี้ยผู้พิการจะถูกจัดสรรให้ผู้ที่พิการหรือมีการเจ็บป่วยที่รุนแรงและต่อเนื่อง ซึ่งส่งผลต่อขีดความสามารถในการดูแลตนเองอย่างน้อย 1 ปี และมีอายุมากกว่า 16 ปี โดยมีข้อกำหนดว่าความพิการหรือความเจ็บป่วยนั้นทำให้ต้องการความช่วยเหลือและดูแล ประเภทความพิการและจำนวนของเบี้ยผู้พิการสามารถแบ่งได้ทั้งหมด 3 อัตราที่แตกต่างกัน โดยคำนวณจากความจำเป็นของการได้รับความช่วยเหลือและความรุนแรงของการเจ็บป่วย ดังนี้

- เบี้ยระดับปกติ - 92 ยูโรต่อเดือน สำหรับเด็กที่ต้องการการดูแลเป็นประจำทุกอาทิตย์
- เบี้ยระดับกลาง - 215 ยูโรต่อเดือน สำหรับเด็กที่ต้องการได้รับการดูแลเป็นประจำทุกวัน หรือการดูแลที่ใช้เวลานาน
- เบี้ยระดับสูงสุด - เดือนละ 416 ยูโรต่อเดือน สำหรับเด็กที่ต้องการการดูแลตลอดเวลา

## การดูแลผู้ป่วยโรคติดต่อ

หากสงสัยว่าอาจเป็นโรคติดต่อ ประชาชนชาวฟินแลนด์จะได้รับค่าชดเชย หมอที่มีหน้าที่ดูแลเรื่องโรคติดต่อประจำเทศบาลหรือโรงพยาบาลในเขต จะเป็นผู้ตัดสินใจว่ามีความจำเป็นในการลางานหรือการกักตัวเพื่อควบคุมโรคหรือไม่ ค่าชดเชยถูกจัดไว้ให้เพื่อเป็นการชดเชยการเสียรายได้ระหว่างป่วย นอกจากนี้ผู้ปกครองสามารถได้รับค่าชดเชยได้หากบุตรหลานที่มีอายุน้อยกว่า 16 ปี ได้รับคำสั่งแพทย์ให้หยุดอยู่บ้าน เนื่องจากเป็นโรคติดต่อ เป็นผลให้ผู้ปกครองไม่สามารถไปทำงานได้ โดยจำนวนเงินชดเชยจะได้รับการชดเชยตามจำนวนรายได้ที่สูญเสียไประหว่างที่ไม่สบาย



ที่มา : [straitstimes.com](http://straitstimes.com)

## การดูแลสุขภาพพื้นฐานและเฉพาะทาง

จุดประสงค์ของนโยบายด้านสุขภาพของประเทศฟินแลนด์ คือ การทำให้ประชาชนมีสุขภาพแข็งแรง เพื่อยกระดับคุณภาพชีวิตและเพื่อลดความแตกต่างด้านสุขภาพระหว่างกลุ่มประชาชน เทศบาลมีหน้าที่จัดบริการให้คำปรึกษาด้านสุขภาพและการตรวจสุขภาพ นอกจากนี้ยังมีหน้าที่รับผิดชอบการให้บริการทางสุขภาพพื้นฐาน โดยสามารถจัดบริการด้วยตนเองหรือจัดบริการร่วมกับเทศบาลอื่น ประชาชนสามารถใช้บริการได้ที่ศูนย์สุขภาพในเขตเทศบาลของตนเองหรือเทศบาลอื่นก็ได้



ที่มา : Yle.fi



ที่มา : Discovering Finland

มีท้องถิ่นที่มีการจัดการและให้บริการด้านสุขภาพพื้นฐาน คือ ท้องถิ่นดูแลสุขภาพมีทั้งหมด 150 แห่ง โดยมี 87 แห่งที่เป็นศูนย์สุขภาพของเทศบาลและอยู่ในการดูแลร่วมกันของเทศบาล (อยู่ในการดูแลของ 2 เทศบาลขึ้นไป) ซึ่งประเทศฟินแลนด์ให้ความสำคัญกับการดูแลสุขภาพในเชิงป้องกัน ยกตัวอย่าง เช่น การให้บริการคลินิกผดุงครรภ์และคลินิกสุขภาพเด็ก ได้รับการจัดไว้เพื่อให้บริการทุกครอบครัวโดยไม่มีค่าใช้จ่าย นอกจากการให้บริการด้านสุขภาพที่เทศบาลเป็นผู้จัดการให้แล้ว ยังมีการให้บริการด้านสุขภาพที่จัดโดยนายจ้าง รัฐบาลกลาง และระบบการให้บริการด้านสุขภาพที่จัดโดยเอกชน

## วัคซีนพื้นฐาน

การรับวัคซีนไม่ได้เป็นข้อบังคับ ผู้ที่มีอายุต่ำกว่า 18 ปี สามารถเข้ารับวัคซีนได้และหากเป็นการฉีดวัคซีนในเด็กที่ไม่สามารถตัดสินใจด้วยตัวเองได้ ผู้ปกครองต้องให้การอนุญาตก่อนฉีดทุกครั้ง อย่างไรก็ตามผู้ปกครองที่ไม่ยินยอมให้บุตรหลานรับวัคซีนมีจำนวนน้อยในฟินแลนด์ ซึ่งเป็นผลมาจากเรื่อง “ภูมิคุ้มกันชุมชน” (community immunity) ที่มองว่าการที่เด็กทั้งหมดหรือเกือบทั้งหมดที่ได้รับการฉีดวัคซีนมีภูมิคุ้มกันต่อโรค ซึ่งจะส่งผลให้คนส่วนน้อยที่ไม่ได้รับวัคซีนไม่ป่วยไปด้วย



ที่มา : Stat

วัคซีนพื้นฐานที่เด็กและคนที่มีอายุน้อยจะต้องรับมีทั้งหมด 11 ชนิด นอกจากนี้เด็กผู้หญิงจะได้รับวัคซีนเพิ่มอีกหนึ่งชนิด คือ วัคซีนมะเร็งปากมดลูก โดยวัคซีนที่ถูกกำหนดไว้ในโครงการวัคซีนแห่งชาติจะไม่คิดค่าใช้จ่าย อย่างไรก็ตามหากผู้ใดที่ไม่ได้รับการฉีดวัคซีนดังกล่าวในวัยเด็ก สามารถติดต่อศูนย์สุขภาพเพื่อรับการฉีดวัคซีน ทั้งนี้ การฉีดวัคซีนเป็นเพียงข้อแนะนำเท่านั้นไม่ใช่ข้อบังคับ



ที่มา : IceNews

## โรงพยาบาลที่เทศบาลจัดการร่วมกัน

ปัจจุบันความก้าวหน้าทางการแพทย์และทักษะที่จำเป็นมีมากขึ้น ในขณะที่ทรัพยากรมีจำนวนจำกัด ทำให้ความจำเป็นในการร่วมมือและหน้าที่รับผิดชอบของโรงพยาบาลประจำเขตมีเพิ่มขึ้น โรงพยาบาลที่เทศบาลจัดการร่วมกันให้บริการด้านการแพทย์เฉพาะทางร้อยละ 95 และที่เหลืออีกร้อยละ 5 เป็นการให้บริการจากภาคเอกชน ทั้งนี้ กฎหมายกำหนดไว้ว่า เทศบาลจะต้องเป็นสมาชิกเทศบาลร่วม เพื่อบริหารโรงพยาบาลประจำเขต ปัจจุบันมีโรงพยาบาลประจำเขตทั้งหมด 20 โรงพยาบาล



ที่มา : Merivaara

# ข้อเสนอในการนำนโยบาย/นวัตกรรม มาปรับใช้ กับประเทศไทย

## ระบบมัดจำ - คืนเงิน (Deposit Return Scheme)

**ระบบมัดจำ - คืนเงิน** คือ การสร้างแรงจูงใจให้ผู้บริโภคนำบรรจุภัณฑ์มาคืน เพื่อเป็นการแก้ไขปัญหามลพิษ ซึ่งค่ามัดจำนี้จะถูกกำหนดแตกต่างกันไปแล้วแต่ประเภทวัสดุและขนาด ผู้บริโภคจะได้ค่ามัดจำส่วนนี้คืนเมื่อนำบรรจุภัณฑ์ที่ใช้แล้วมาคืน

ประเทศฟินแลนด์ขึ้นชื่อว่าเป็นประเทศที่มีการจัดการขยะที่ดีมากประเทศหนึ่งในโลก การรีไซเคิลเป็นสิ่งที่มีรัฐบาลผลักดัน เพื่อลดจำนวนขยะและส่งเสริมให้ประชาชนมีส่วนร่วมรับผิดชอบขยะที่ตนเป็นผู้ก่อขึ้นมา (Polluter Pays) เช่นเดียวกับอีกหลายประเทศในยุโรป ประเทศฟินแลนด์ผลักดันการรีไซเคิลและทำให้การรีไซเคิลเป็นเรื่องที่เข้าถึงได้ง่าย ประชาชนชาวฟินแลนด์จะทำการคัดแยกขยะในครัวเรือนสำหรับผู้ที่ไม่มีถังขยะคัดแยกประเภทขยะ รัฐบาลได้จัดตั้งถังขยะสำหรับคัดแยกให้ในละแวกที่อยู่อาศัย เพื่อเป็นการอำนวยความสะดวกแก่ประชาชน เครื่องรีไซเคิลส่วนมากจะถูกจัดไว้บริเวณพื้นที่ที่มีคนพลุกพล่าน เช่น ในร้านค้าสะดวกซื้อ โดยมากขยะที่นำมาคืน ได้แก่ บรรจุภัณฑ์ที่ทำจากพลาสติก เหล็กและแก้ว เงินที่จะได้คืนสำหรับบรรจุภัณฑ์แต่ละประเภทมีความแตกต่างกัน โดยส่วนมากเริ่มตั้งแต่ 0.10 - 0.50 ยูโรต่อชิ้นหรือประมาณ 3 - 16.70 บาท

ความสำเร็จในการรีไซเคิลของประเทศฟินแลนด์ เกิดจากการใช้เครื่องมือทางเศรษฐศาสตร์ในการจัดการปัญหาสิ่งแวดล้อม โดยทำหน้าที่เป็นแรงจูงใจให้ประชาชนดำเนินการรีไซเคิลอย่างต่อเนื่อง ซึ่งส่งผลให้เป็นนิสัยถาวรในระยะยาว อย่างไรก็ตามเพื่อให้เกิดการรีไซเคิลอย่างมีประสิทธิภาพ การติดตั้งเครื่องรีไซเคิลอัตโนมัติต้องมีอย่างเพียงพอ ซึ่งค่าใช้จ่ายในการติดตั้งค่อนข้างสูง ดังนั้นการนำไปปรับใช้ต้องคำนึงถึงความเป็นไปได้เรื่องงบประมาณเป็นสำคัญด้วย



ที่มา : This is finland



## นโยบาย eHealth

องค์การอนามัยโลก (WHO) ให้คำจำกัดความว่า eHealth หมายถึง การใช้เทคโนโลยีสารสนเทศและการสื่อสารเพื่อสุขภาพ eHealth สามารถนำมาใช้ในการวางกลยุทธ์ด้านสุขภาพ (กระทรวงสาธารณสุข) นโยบาย eHealth ถูกบรรจุไว้ในยุทธศาสตร์ชาติของประเทศฟินแลนด์ เพื่อเป็นการนำเทคโนโลยีสารสนเทศมาใช้ในการดูแลสุขภาพและสวัสดิการ โดยการนำนโยบายดังกล่าวมาปฏิบัติ



ที่มา : ehealthnews.co.za

นอกจากระบบ eHealth ในรูปแบบของแอปพลิเคชันแล้ว ยังมีระบบการดูแลที่บ้าน (Home-care System) ที่มีจุดประสงค์เพื่อการดูแลผู้ป่วยเรื้อรังที่บ้าน เพื่อติดตามอาการผู้ป่วยสูงวัย โดยระบบให้บริการผ่านเทคโนโลยีไร้สาย เช่น โทรศัพท์และคอมพิวเตอร์พกพา

นอกจากนี้ระบบดังกล่าวยังมีส่วนช่วยในการจัดทำแผนการดูแลส่วนบุคคล การนำเทคโนโลยีสารสนเทศมาใช้เพื่ออำนวยความสะดวกทางการให้ข้อมูล ส่วนด้านสุขภาพจะประสบความสำเร็จได้ต้องมีโครงสร้างพื้นฐานของระบบที่มีความพร้อมรองรับการดำเนินการ เช่น ระบบความปลอดภัยและความก้าวหน้าทางเทคโนโลยีอื่นๆ

## นวัตกรรมด้านการศึกษา

ตั้งแต่เริ่มต้นการปฏิรูปการศึกษาภาคบังคับ วัตถุประสงค์ที่สำคัญที่สุดในการจัดการเรียนการสอน คือ การให้ผู้เรียนเป็นศูนย์กลาง ซึ่งประเทศฟินแลนด์นำเสนอแนวคิดใหม่ทางการศึกษาที่เรียกว่า Phenomenon-based Approach หรือการเรียนรู้แบบ Phenomenon-based Learning ที่เน้นการศึกษาตามปรากฏการณ์ตามสภาพจริง เพื่อเป็นการทำความเข้าใจประเด็นต่างๆ ที่เกิดขึ้นว่าไม่ได้เกี่ยวข้องกับวิชาใดวิชาหนึ่งเท่านั้น และเพื่อเน้นย้ำความเป็นศูนย์กลางของผู้เรียนอย่างแท้จริง ถึงแม้ว่าการปฏิบัติตามแนวทางดังกล่าวเป็นไปด้วยความสำเร็จ ดังที่เป็นที่ประจักษ์ว่าประเทศฟินแลนด์เป็นหนึ่งในผู้นำด้านการศึกษาของโลก อย่างไรก็ตามเป็นที่หลีกเลี่ยงไม่ได้ว่าความก้าวหน้าทางเทคโนโลยีส่งผลกระทบต่อทุกด้านของการใช้ชีวิต ซึ่งรวมถึงด้านการศึกษา และประเทศฟินแลนด์ก็ไม่ใช่อข้อยกเว้น เพื่อเตรียมความพร้อมให้แก่ผู้เรียนและปรับตัวให้เข้ากับสถานการณ์ที่เปลี่ยนแปลง การนำเทคโนโลยีสารสนเทศมาใช้ในกระบวนการเรียนการสอน จึงเป็นแนวทางในการรับมือกับความเปลี่ยนแปลงทางเทคโนโลยี

**“ทักษะที่สอนและทดสอบได้ง่ายที่สุด คือ ทักษะทำให้เป็นแบบอัตโนมัติได้”**

**“ในขณะที่ลักษณะงานเปลี่ยนไปอย่างต่อเนื่อง  
ระบบการศึกษาต้องผลักดันการเรียนรู้ตลอดชีวิต  
เพื่อให้ไม่ถูกคอมพิวเตอร์มากทดแทน”**



ที่มา : hel.fi



ที่มา : Global Education Park Finland

แนวทางที่สนับสนุนการให้ผู้เรียนเป็นศูนย์กลางและการนำเทคโนโลยีสารสนเทศ (ICT) มาใช้ในการสอน เป็นแนวทางที่มีประสิทธิภาพในการเรียนตามรายวิชาต่างๆ และทักษะที่จำเป็นในศตวรรษที่ 21 อย่างไรก็ตามถึงแม้ว่าจะไม่มีวิชาเทคโนโลยีสารสนเทศโดยเฉพาะ แต่ในหลักสูตรระดับชาติได้กำหนดให้ ICT เป็นหนึ่งในสมรรถภาพที่จะต้องมียู่ในทุกวิชา การใช้เทคโนโลยีสารสนเทศถูกบรรจุไว้ในการเรียนการสอนขึ้นพื้นฐาน 9 ปี ผู้เรียนจะได้รับคำแนะนำในการเรียนรู้จุดประสงค์และการนำเทคโนโลยีสารสนเทศไปใช้

ทั้งนี้ ยังมีการจัดให้แลกเปลี่ยนความคิดเห็นว่าเหตุใดเทคโนโลยีจึงเป็นทักษะที่สำคัญในการเรียนรู้และการทำงาน ผู้เรียนจะถูกสอนให้ประเมินผลกระทบและโอกาสของการใช้เทคโนโลยี

## แนวทางที่ประเทศฟินแลนด์ดำเนินการเพื่อเตรียมความพร้อมและเสริมสร้างทักษะที่จำเป็นในศตวรรษที่ 21 สามารถยกตัวอย่างได้ ดังนี้

- **การสร้างเครือข่ายแบ่งปันข้อมูลระหว่างเทศบาล (edustore.fi)**

การแบ่งปันเนื้อหาการเรียนการสอนและข้อมูลต่างๆ ในรูปแบบดิจิทัลมีการเพิ่มขึ้นอย่างต่อเนื่องในการศึกษาระดับพื้นฐานและเพิ่มขึ้นอย่างรวดเร็วในการศึกษาระดับมัธยมปลาย เพื่อเป็นการแบ่งปันความรู้และข้อมูลสื่อสารสนเทศ เทศบาลแลกเปลี่ยนข้อมูลสื่อการเรียนรู้อิเล็กทรอนิกส์ผ่านเว็บไซต์ ซึ่งนอกจากการแลกเปลี่ยนข้อมูลจากเทศบาลแล้ว หน่วยงานเอกชนก็มีส่วนร่วมในการแบ่งปันเนื้อหาต่างๆ ด้วย ทั้งนี้การแลกเปลี่ยนข้อมูลและสื่อการเรียนการสอนส่งผลให้ครูได้พัฒนาหลักสูตรและแผนการสอนอย่างต่อเนื่อง

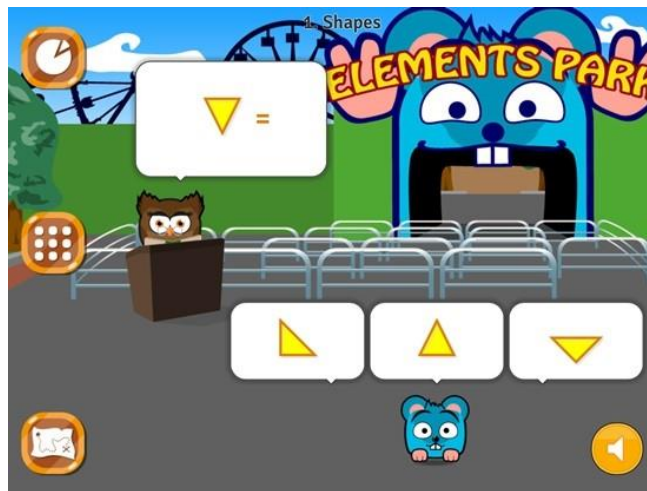
- **การใช้เทคโนโลยีในชั้นเรียนโดยการเล่าเรื่องดิจิทัล (Digital Storytelling)**

การเรียนรู้โดยการใช้วิธีเล่าเรื่องแบบดิจิทัลไม่ใช่เรื่องใหม่สำหรับประเทศฟินแลนด์ จุดประสงค์ของการเล่าเรื่องแบบดิจิทัล คือ การค้นหาวิธีใหม่ๆ ที่จะเชื่อมสิ่งแวดล้อมสำหรับการเรียนรู้แบบเป็นทางการและไม่เป็นทางการไว้ด้วยกัน และเพื่อเป็นการผลักดันให้ผู้เรียนมีส่วนร่วมในการเรียนและสร้างองค์ความรู้ผ่านการสร้างเรื่องราวจากวิดีโอ นอกจากนี้หนึ่งในจุดประสงค์ของการเรียนรู้ด้วยการเล่าเรื่องแบบดิจิทัล คือ การสนับสนุนเครื่องมือเพื่อเสริมสร้างทักษะที่จำเป็นในศตวรรษที่ 21 โดยเฉพาะทักษะด้านการแก้ไขปัญหาและความสร้างสรรค์

การเล่าเรื่องดิจิทัล คือ กิจกรรมการสร้างสรรค์เรื่องสั้นผ่านสื่อดิจิทัล เช่น คลิปวิดีโอ รูปภาพ และเสียง ผู้เรียนมีโอกาสด้านการแสดงความเป็นตัวเองผ่านการเล่าเรื่องและแบ่งปันเรื่องราวให้ผู้อื่น การเล่าเรื่องดิจิทัลถือเป็นการเรียนรู้ที่เน้นผู้เรียนเป็นศูนย์กลาง สนับสนุนให้ผู้เรียนใช้เทคโนโลยีสารสนเทศและส่งเสริมการมีปฏิสัมพันธ์ในชั้นเรียน ซึ่งเป็นการเสริมสร้างทักษะที่จำเป็นในศตวรรษที่ 21

## เรียนรู้ผ่านการเล่นเกมส์

การเรียนรู้ผ่านการเล่นเกมส์ คือ แนวทางการเรียนการสอนที่กระตุ้นให้ผู้เรียนเรียนรู้ผ่านส่วนต่างๆ ของการเล่นเกมส์ การเรียนรู้จะมีประสิทธิภาพที่สุดเมื่อมีความสุขสนุกสนานเข้ามาเกี่ยวข้อง ในกระบวนการ การเรียนรู้ในรูปแบบการเล่นเกมส์ ซึ่งทำให้ผู้เรียนมีความรู้สึกตื่นเต้นและพร้อมที่จะเรียนรู้ตลอดเวลา



ที่มา : finland.fi

โรงเรียนในประเทศฟินแลนด์ไม่ต้องได้รับการตรวจประเมิน ซึ่งทำให้โรงเรียนไม่สามารถรู้ได้ว่า ควรมีการปรับปรุงในด้านเทคโนโลยีสารสนเทศอย่างไร ทั้งนี้มีเครื่องมือการประเมินตนเองผ่านเว็บไซต์ เพื่อให้โรงเรียนใช้บริการสำหรับการประเมินตนเองว่าต้องพัฒนาด้านใดบ้าง เมื่อพบว่าควรพัฒนา ด้านใด คุณครูจะปรับหลักสูตรและแนวทางการสอนให้ตรงกับความต้องการในด้านนั้นๆ ปัจจัย ความสำเร็จของประเทศฟินแลนด์ในการแก้ไขปัญหาและความท้าทายที่เกิดขึ้นจากความก้าวหน้าอย่าง ต่อเนื่องของเทคโนโลยีและเรื่องอื่นๆ ที่อาจจะเป็นอุปสรรคกับการเรียนรู้ของผู้เรียน ส่วนหนึ่งมาจาก อิสระในการออกแบบแผนการสอน/หลักสูตรของคุณครูฟินแลนด์ ซึ่งส่งผลให้เกิดความยืดหยุ่นเพื่อรับมือ กับการเปลี่ยนแปลงและเกิดการเรียนรู้ที่มีสมรรถภาพ

# อ้างอิง

Average monthly salaries inch up to 3,300 euros. (2016, September 29). Retrieved from [https://yle.fi/uutiset/osasto/news/average\\_monthly\\_salaries\\_inch\\_up\\_to\\_3300\\_euros/9199534](https://yle.fi/uutiset/osasto/news/average_monthly_salaries_inch_up_to_3300_euros/9199534).

Compulsory education in Finland - oph.fi. (n.d.). Retrieved from [https://www.oph.fi/sites/default/files/documents/compulsory\\_education\\_in\\_finland.pdf](https://www.oph.fi/sites/default/files/documents/compulsory_education_in_finland.pdf).

Disabled child. (n.d.). Retrieved from <https://www.infofinland.fi/en/living-in-finland/health/disabled-persons/disabled-child>.

Early childhood education. (n.d.). Retrieved from <https://www.infofinland.fi/en/living-in-finland/education/child-education/day-care>.

Education. (n.d.). Retrieved from <https://www.infofinland.fi/en/living-in-finland/education>.

Finland Country Report. (n.d.). Retrieved from <https://www.oecd.org/regional/regional-policy/profile-Finland.pdf>.

Finland Unemployment Rate. (n.d.). Retrieved from <https://tradingeconomics.com/finland/unemployment-rate>.

HealthManagement.org. (2019, November 9). Overview of the Healthcare System in Finland. Retrieved from <https://healthmanagement.org/c/imaging/issuearticle/overview-of-the-healthcare-system-in-finland>.

Lee, H. (2013, June 4). Why Finnish babies sleep in cardboard boxes. Retrieved from <https://www.bbc.com/news/magazine-22751415>.

Local government finances. (n.d.). Retrieved from <https://vm.fi/en/local-government-finances>.

Municipalities and local government - Citizens. (n.d.). Retrieved from <https://www.suomi.fi/citizen/rights-and-obligations/digital-support-and-administrative-services/guide/how-finlands-public-administration-works/municipalities-and-local-government>.

Organization and responsibilities of waste management. (2019, March). Retrieved from <https://www.miljo.fi/en->

[US/Consumption\\_and\\_production/Waste\\_and\\_waste\\_management/Organisation\\_and\\_responsibilities\\_of\\_waste\\_management](https://www.miljo.fi/en-US/Consumption_and_production/Waste_and_waste_management/Organisation_and_responsibilities_of_waste_management).

Rescue service operators and responsibilities. (n.d.). Retrieved from <https://intermin.fi/en/rescue-service/rescue-services-agencies-and-responsibilities>.

Searls, B. (2019, July 19). Early Childhood Education in Finland. Retrieved from <https://mapmates.org/early-childhood-education-in-finland-21dd0cb728fb>.

Services for people with disabilities - Citizens. (n.d.). Retrieved from <https://www.suomi.fi/citizen/social-security/services-for-people-with-disabilities>.

Services for the elderly - Citizens. (n.d.). Retrieved from <https://www.suomi.fi/citizen/social-security/services-for-the-elderly>.

Sickness allowance on account of an infectious disease. (n.d.). Retrieved from <https://www.kela.fi/web/en/sickness-allowances-infectious-disease>.

Staying healthy - Citizens. (n.d.). Retrieved from <https://www.suomi.fi/citizen/health-and-medical-care/staying-healthy/guide/vaccinations/childrens-and-young-people-s-vaccinations>.

Taking care of a child. (n.d.). Retrieved from <https://www.infofinland.fi/en/living-in-finland/family/taking-care-of-a-child>.

Taxation. (n.d.). Retrieved from <https://www.infofinland.fi/en/living-in-finland/work-and-enterprise/taxation>.

Torres Pereira, A., & Van Overmeire, K. (2017). Local and Regional Democracy in Finland. Retrieved from [https://vm.fi/documents/10623/3779937/Local and regional democracy in Finland raportti/e07014aa-b438-4611-9a45-f75cfda36bdf/Local and regional democracy in Finland raportti.pdf](https://vm.fi/documents/10623/3779937/Local+and+regional+democracy+in+Finland+raportti/e07014aa-b438-4611-9a45-f75cfda36bdf/Local+and+regional+democracy+in+Finland+raportti.pdf).

World Tax Inc. (2018, May). Finland Income Taxes and Tax Laws 2018. Retrieved from [http://www.worldwide-tax.com/finland/finland\\_tax.asp](http://www.worldwide-tax.com/finland/finland_tax.asp).

Young, D. (2016). Local Government in the Nordic and Baltic Countries. Retrieved from <http://sklinternational.org.ua/wp-content/uploads/2016/09/SKL20International20HELA20160426.pdf>.



จัดทำโดย

กลุ่มงานวิชาการและวิจัยเพื่อการพัฒนาท้องถิ่น  
กองพัฒนาและส่งเสริมการบริหารงานท้องถิ่น  
กรมส่งเสริมการปกครองท้องถิ่น